

NEXT GEN DCEM TRONIC

QUICK START



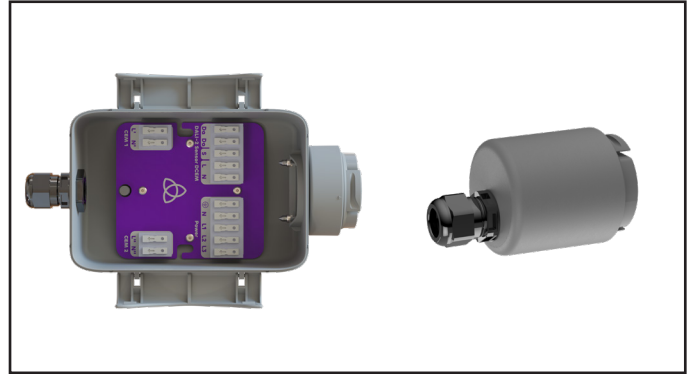
1. Het monteren van de TRONIC.

1. Het monteren van de TRONIC
Plaats de DCEM TRONIC tussen twee NEXT GEN armaturen en borg de connecties door gebruik te maken van U-lock's. Monteer altijd 2 ophangpunten ongeveer 10 cm van de TRONIC af.



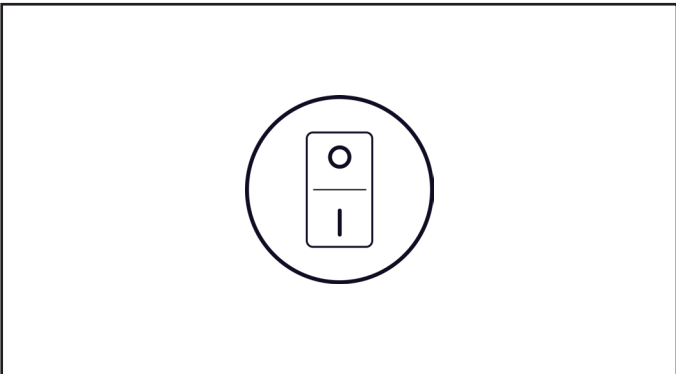
2. Aansluiten lichtlijn met DCEM.

De DCEM TRONIC heeft een **constante** voeding nodig. Sluit deze constante voeding aan in de IN BOX of PLUG IN op het DCEM LC contact.



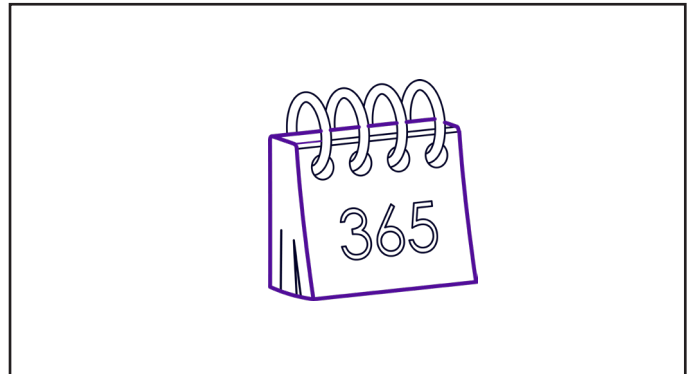
3. Activatie accu

*De accu van de DCEM TRONIC zit af fabriek al aangesloten.
De DCEM TRONIC **moet** de eerste keer dat de spanning wordt aangeboden minstens 30 seconden verbonden blijven, zodat de accu kan worden geïnitialiseerd. De accu moet minimaal 24 uur opladen voor een volledige lading.*



4. Zelftest

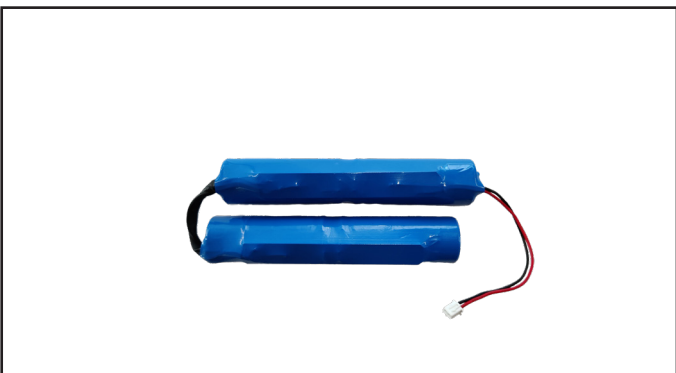
De DCEM TRONIC zal elke 28 dagen een functietest en elke 336 dagen een autonomietest uitvoeren. Deze tests zijn verplicht en daarom ook niet te onderbreken.
Met de DALI-2 variant is het mogelijk de resultaten van de functietest en autonomietest uit te lezen en te registreren.



5. Accu specificatie

Vervang de accu wanneer nodig met:

Accu type:	LTO
Spanning:	9.6 V
Capaciteit:	1300 mAh
Aantal cellen:	4
Luminaid artikel nr.:	LUM-NG00-0-DCEM-BAT4



NEXT GEN DCEM TRONIC

QUICK START



6. Indicatie LED's

LUM-NG-01-xx-PGIN-02

langzaam=	0.25 s aan, 1.25 s uit
snel=	0.25 s aan, 0.25 s uit
kort=	50 ms aan, 0.95 s uit

LED indicator (kleur / knippering)	Fout conditie	Oorzaak	Oplossing
Uit		Geen voedingsspanning, nood stand, rust stand in test modus	
Groen / aan		Systeem in orde, batterij volledig opgeladen	
Groen / langzaam		Systeem in orde, batterij laad op	
Groen / snel		Systeem in orde, recent getest (<5 dagen, Australie mode)	
Groen / kort		Batterij detectie (eerste 6-30 sec)	
Rood / aan	Batterij spanning te hoog of te laag	-Geen batterij verbonden -Verkeerde of slechte batterij verbonden -Batterij vervangen voor ander type	-Verbind batterij -Vervang batterij -Reset de driver*
Rood / langzaam	Test gefaald door batterij	-Batterij einde levensduur -Oplader defect	Vervang batterij en voer duurttest uit. -Vervang driver.
Rood / snel	Uitgangsspanning te laag of te hoog	Verkeerde LED module verbonden	Verbind de juiste LED module en voer functie-test uit
Rood-groen / langzaam - snel		DALI device identificatie	

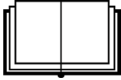
* Voor het resetten van de driver dient deze te worden opgestuurd naar Luminaid.

NEXT GEN DCEM TRONIC

QUICK START



Deze installatiehandleiding biedt u een handzame hulp bij het installeren van het Next Gen lichtlijn systeem. De inhoud van de handleiding moet dan ook bekend zijn bij iedereen die aan de Next Gen gaat werken, voordat begonnen wordt met installatiewerkzaamheden.



Naast deze handleiding dient het personeel, dat de Next Gen gaat installeren, een elektrotechnische opleiding te hebben gevolgd en bevoegd zijn verklaard om installatiewerkzaamheden uit te voeren. De werkgever/aannemer dient er op toe te zien dat zijn personeel en/of werknemers van installatiebedrijven voldoen aan bovengenoemde voorwaarden. Ondanks dat deze handleiding met de grootst mogelijke zorg is samengesteld, kan het voorkomen dat u een onveilige situatie aantreft die niet in deze handleiding wordt omschreven. Luminaid B.V. verzoekt u hiervan melding te maken.

Ondanks dat veiligheid voortdurend onze aandacht heeft en wij gevaarlijke situaties zoveel mogelijk proberen te voorkomen, blijft het onmogelijk om arbeid totaal risicovrij te maken. De veiligheidsinstructies beschreven in dit document dienen altijd in combinatie met de veiligheidsvoorschriften die binnen jouw bedrijf en/of op de bouwplaats gelden gelezen en strikt opgevolgd te worden! Zorg er voor dat men altijd alert blijft op onverwachte situaties. Eén moment van onachtzaamheid kan verstrekken gevolgen hebben. Lees alle voorschriften zorgvuldig door en informeer bij de werkgever/aannemer als er onduidelijkheden zijn.



- Leg de modules en aansluitmaterialen niet zo neer op de werkvloer dat personen erover kunnen vallen of struikelen.
- Leg de modules en aansluitmaterialen nooit onbeheerd op een steiger zodat deze omlaag kunnen vallen.
- Laat verpakkingsmaterialen niet op de werkvloer slingeren zodat personen erover kunnen vallen of struikelen, maar gooi deze direct weg in de daarvoor bestemde afvalcontainer.
- Gooi afgesneden stukken kabel niet op de werkvloer maar in de daarvoor bestemde afvalcontainer.

Indien onderstaande waarschuwingen, veiligheidsvoorschriften en instructies niet worden opgevolgd kan dit leiden tot zwaar of dodelijk persoonlijk letsel en tot (onherstelbare) schade aan het Next Gen systeem.

- **De Next Gen mag alleen door een erkend installateur worden geïnstalleerd.**
- **Schakel de netspanning uit voordat u werkzaamheden aan het systeem verricht. Zorg ervoor dat de spanning niet per ongeluk ingeschakeld kan worden. Dek schakelaars af en voor zie deze van een veiligheidslabel.**
- **Gebruik uitsluitend goed geïsoleerd gereedschap en gebruik het gereedschap voor het doel waarvoor het gemaakt is!**
- **Zorg ervoor dat voldoende daglicht aanwezig is of maak gebruik van mobiele verlichting.**
- **Wees er zeker van dat je aansluitingen (bijv. fase(s), aarde en nul) niet verwisselt bij aansluiting, dit levert een levensgevaarlijke situatie op!**
- **Wees er zeker van dat de elektrische voeding overeenkomt met de voor de Next Gen benodigde spanning en stroomsterkte die op de productlabel is vermeld.**
- **Raadpleeg bij het aansluiten van de Next Gen het bedradingoverzicht in deze handleiding, en neem de lokaal geldende wettelijke aansluitvoorwaarden in acht (bijvoorbeeld in Nederland: NEN1010).**

© 2024 Luminaid

Alle rechten voorbehouden. Niets uit deze installatiehandleiding mag worden gereproduceerd en/of gepubliceerd door middel van print, fotokopie, microfilm of in welke vorm dan ook, zonder schriftelijke toestemming van Luminaid BV. Dit geldt ook voor eventueel meegeleverde tekeningen, schema's en andere bijlagen. De informatie in deze handleiding is gebaseerd op de meest recent bekende gegevens. Luminaid BV behoudt zich het recht voor om op ieder moment onderdelen te wijzigen / verbeteren zonder voorafgaande of directe melding aan de klant. De inhoud van deze installatiehandleiding kan ook gewijzigd worden zonder voorafgaande melding. Deze installatiehandleiding is met grote zorg samengesteld. Ondanks deze zorg kan Luminaid BV geen verantwoordelijkheid accepteren voor fouten in deze installatiehandleiding of voor de gevolgen van dergelijke fouten.

www.luminaid.eu